

CONSOLE TYPE AIR CONDITIONER OWNER'S MANUAL



GB OWNER'S MANUAL
ENGLISH

BS UPUTSTVO ZA UPOTREBU
BOSANSKI

EL ΕΓΧΕΙΡΙΔΙΟ ΧΡΗΣΗΣ
ΕΛΛΗΝΙΚΑ

HU HASZNÁLATI ÚTMUTATÓ
MAGYAR

RO MANUAL DE UTILIZARE
ROMÂNĂ

SL NAVODILA ZA UPORABO
SLOVENŠČINA

SR KORISNIČKO UPUTSTVO
SRPSKI

BG РЪКОВОДСТВО ЗА ПОТРЕБИТЕЛЯ
БЪЛГАРСКИ

CZ NÁVOD K OBSLUZE
ČEŠTINA

HR KORISNIČKI PRIRUČNIK
HRVATSKI

MK УПАТСТВО ЗА КОРИСНИКОТ
МАКЕДОНСКИ

SK NÁVOD NA POUŽITIE
SLOVENČINA

SQ MANUALI I PËRDORIMIT
SHQIP



IMPORTANT NOTE:

Read this manual carefully before installing or operating your new air conditioning unit.

Make sure to save this manual for future reference.

Please check the applicable models, F-GAS and manufacturer information from the "Owner's Manual - Product Fiche" in the packaging of the outdoor unit.

(European Union products only)

СЪДЪРЖАНИЕ

1. ПРОЧЕТЕТЕ ПРЕДИ РАБОТА	2
1.1 Предпазни мерки	3
1.2 Наименование на частите	4
2. ЕКСПЛОАТАЦИЯ	5
2.1 Условия на експлоатация	5
2.2 Съвети за икономична експлоатация	5
2.3 Как работи климатикът	6
3. ГРИЖИ И ПОДДРЪЖКА	7
4. ОТСТРАНЯВАНЕ НА НЕИЗПРАВНОСТИ	8



Внимание: Опасност от пожар
само за хладилен агент R32/R290

ПРЕДУПРЕЖДЕНИЕ!

Обслужването трябва да се извършва само според препоръките на производителя на оборудването. Поддръжката и ремонтът, изискващи съдействие от друг квалифициран персонал, се извършват под наблюдението на лицето, компетентно за използването на запалими хладилни агенти. За повече подробности, моля, вижте информацията относно обслужването в РЪКОВОДСТВОТО ЗА МОНТАЖ (Това се изисква, само ако уредът използва хладилен агент R32/R290)

Вътрешно тяло	Външно тяло	Номинално напрежение и честота
42QZA009DS*	38QUS009DS*	
42QZA012DS*	38QUS012DS*	220-240V~ 50Hz
42QZA012D8S*		
42QZA018DS*	38QUS018DS*	

Производителят си запазва правото да променя спецификациите на продукта, без да уведомява за това.

1. ПРОЧЕТЕТЕ ПРЕДИ РАБОТА

За този продукт е потвърдено, че съответства на Директивата за ниско напрежение (2014/35/ЕО) и на Директивата за електромагнитна съвместимост (2014/30/ЕО) на Европейския съюз.



Правилно изхвърляне на този продукт (Отпадъци от електрическо и електронно оборудване)

(При използване на този климатик в държавите от Европейския съюз трябва да се спазват следните указания)

– Тази маркировка, посочена върху продукта или в неговата литература, показва, че отпадъците от електрическо и електронно оборудване (ОЕЕО съгласно Директива 2012/19/ЕС) не трябва да се смесват с общите битови отпадъци.

Забранява се изхвърлянето на този уред заедно с битови отпадъци.

Съществуват няколко възможности за изхвърляне на уреда:

1. Общината разполага със системи за сметосъбиране, чрез които електронните отпадъци могат да се изхвърлят от потребителите безплатно.
2. При закупуване на нов продукт търговецът на дребно ще вземе обратно стария Ви продукт безплатно.
3. Производителят ще приеме безплатно стария Ви уред и ще го изхвърли.
4. Тъй като старите продукти съдържат ценни материали, те могат да се продадат на дружества за изкупуване на скрап.

Неконтролируемото изхвърляне на отпадъци в горите и сред природата застрашава Вашето здраве, тъй като опасните вещества може да попаднат в подпочвените води и впоследствие – в хранителната верига.

• Символи, използвани в устройствата и ръководството:

	ПРЕДУПРЕЖДЕНИЕ	Този уред използва запалим хладилен агент. Ако хладилният агент е изтекъл и е изложен на външен източник на запалване, съществува опасност от пожар.
	ВНИМАНИЕ	Ръководството за експлоатация трябва да се прочете внимателно.
	ВНИМАНИЕ	Обслужващият персонал трябва да работи с това оборудване, позовавайки се на ръководството за монтаж.
	ВНИМАНИЕ	Налична информация има в ръководството за експлоатация и ръководството за монтаж.



ВНИМАНИЕ

- Движещите се части на уреда трябва да бъдат монтирани/поставени на височина не по-малко от 2,3 m от пода.
- **ЕЛЕКТРИЧЕСКАТА** работа може да се извършва само от упълномощен персонал и в съответствие с националните стандарти за окабеляване. Ако захранващият кабел е повреден, трябва да бъде заменен от производителя, негов сервизен представител или подобно квалифицирано лице, за да се избегне опасност.
- Обслужването трябва да се извършва само според препоръките на производителя на оборудването.
- Поддръжката и ремонтът, изискващи съдействие от друг квалифициран персонал, се извършват под наблюдението на лицето, компетентно за използването на запалими хладилни агенти.

1. ПРОЧЕТЕТЕ ПРЕДИ РАБОТА

1.1 ПРЕДПАЗНИ МЕРКИ

- Прочетете ръководството преди използването на уреда!
- Този уред може да се използва от деца над 8-годишна възраст, както и от лица с намалени физически, сетивни или умствени способности или с недостатъчно знания и опит, ако използването се извършва под наблюдение или ако те са получили указания за безопасната употреба на уреда и са осъзнали евентуалните опасности.
- Децата не трябва да си играят с уреда. Почистването и поддръжката от страна на потребителите не трябва да се извършват от деца без наблюдение.

ПРЕДУПРЕЖДЕНИЕ

Този символ посочва възможността от получаване на травма или смърт.

- Монтирането на този уред винаги трябва да се извършва от лица с подходяща квалификация и опит.
- Свързването към ЕЛЕКТРИЧЕСКАТА мрежа може да се извършва само от упълномощен персонал и в съответствие с националните стандарти на електрическата мрежа. Ако захранващият кабел е повреден, той трябва да се смени от производителя, от негов сервизен представител или от лице с подобна квалификация, за да се избегне евентуална опасност.
- Не използвайте удължител и не включвайте в един разклонител заедно с други уреди.
- Не правете опити за поддръжка, ремонт, преместване или модификация на климатика. Търсете професионална помощ – обръщайте се към упълномощен представител. Непълният ремонт или поддръжка може да доведат до теч на вода, електрически удар или пожар.
- Изключете уреда, ако усетите необичайна миризма, звук или вибриране. Свържете се с упълномощен представител.
- Не използвайте запалим газ или други възпламеними вещества като бензин, бензол, разреждател и т.н. в близост до климатика. Това може да доведе до пожар.
- Не използвайте нагревателни уреди в близост до климатика. Недостатъчната вентилация може да причини инциденти поради недостиг на кислород.
- Включването и изключването с мокри ръце може да доведе до токов удар.
- Продължителното излагане на въздушния поток от климатика може да доведе до схващане на мускулите и сухота в очите. Това може да повлияе върху физическото ви състояние и да причини здравословни проблеми.
- Не пипайте въздушния изход или пластината, когато уредът работи. Това може да причини травма.
- Не използвайте уреда в мокро помещение, като например баня или перално помещение. Това може да доведе до токов удар.
- Никога не пъхайте ръце, пръсти или други предмети във въздушния вход или изход. Това може да причини травма, тъй като вътрешният вентилатор се върти на високи обороти.
- Не поставяйте никакви предмети, особено съдържащи вода, като напр. вази, върху уреда. Това може да причини токов удар.
- Съхранявайте дистанционното управление извън досега на малки деца. Неспазването на тази препоръка може да доведе до поглъщане на батерии или други инциденти.
- Този уред е предназначен за употреба само в домашна среда. Уред за използване в домашна среда представлява уред за типично домашни функции, използван в домашна среда, който може да се използва от потребители без експертни познания, като например в магазини, офиси и друга подобна работна среда, големи къщи, хотели, мотели и друг вид среда за живеене.

1. ПРОЧЕТЕТЕ ПРЕДИ РАБОТА

ВНИМАНИЕ

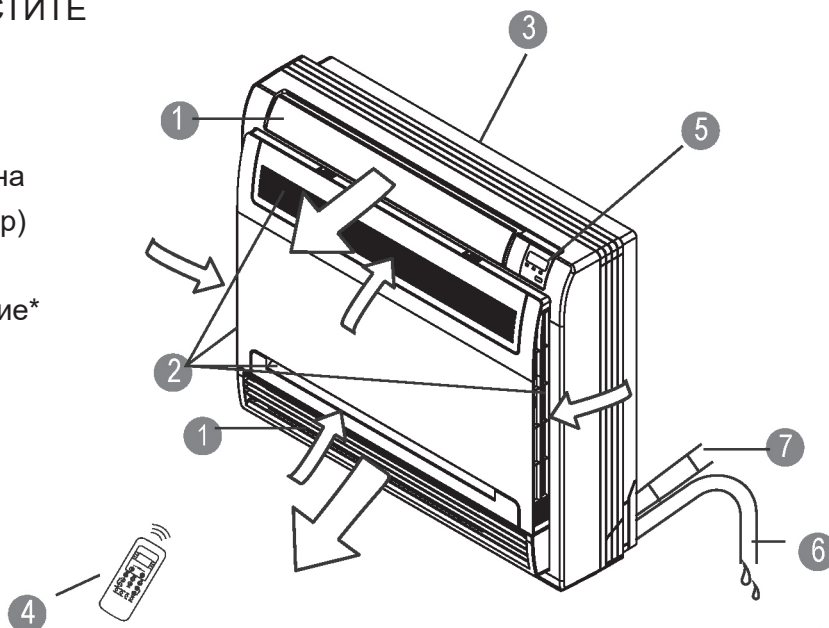
Този символ посочва възможността от материална повреда или сериозни последици.

- Уредът е предназначен САМО за осигуряване на удобство за хора.
- Не блокирайте входовете и изходите за въздух. Това ще доведе до влошена работа, по-високи разходи и по-кратък живот на уреда.
- Не управлявайте системата с главния изключвател на захранването.
Това може да причини пожар или теч на вода.
- Не пипайте ребрата на топлообменника.
Металните части може да имат остри ръбове, които причиняват нараняване.
- Изключете уреда от контакта, когато не се използва дълго време.
- Изключете от електрическата мрежа ПРЕДИ почистване или ремонтване.
- Никога не използвайте силни почистващи препарати, разтворители или абразивни материали върху уреда.
- Редовното правилно поддържане на вътрешното и външното тяло е изключително важно.
За осъществяване на основно почистване, смазване и функционална проверка на всички критични компоненти е необходима ПОДДРЪЖКА от специалист. Свържете се с квалифициран сервизен персонал.

1.2 НАИМЕНОВАНИЕ НА ЧАСТИТЕ

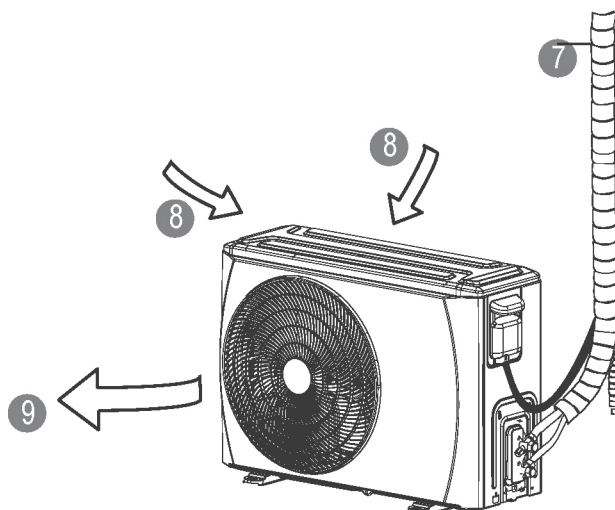
ВЪТРЕШНО ТЯЛО

- ① Изход за въздух/Пластина
- ② Вход за въздух (с филтър)
- ③ Монтажна част
- ④ Дистанционно управление*
- ⑤ Дисплей
- ⑥ Дренажна тръба



ВЪНШНО ТЯЛО

- ⑦ Свързваща тръба
- ⑧ Вход за въздух
- ⑨ Изход за въздух

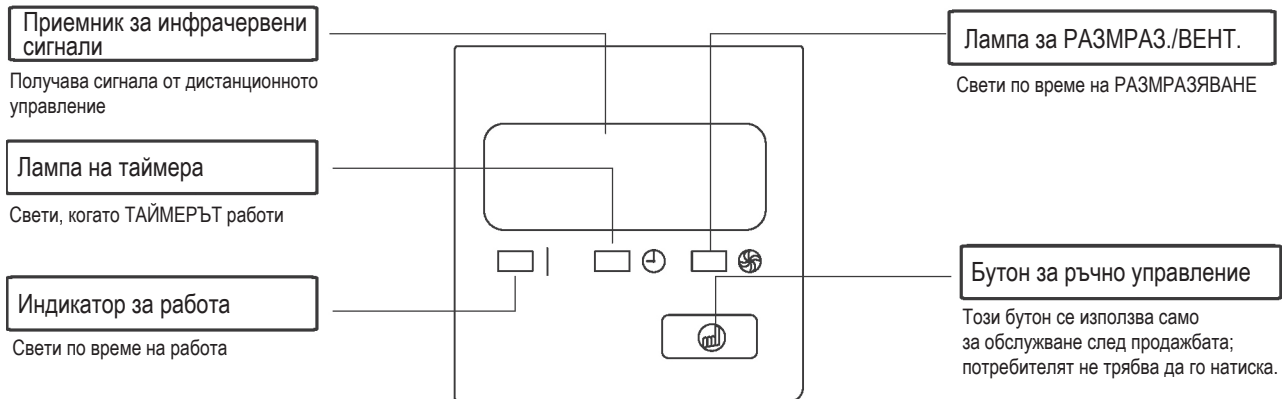


[*] Дистанционно или проводниково управление: в зависимост от модела.

1. ПРОЧЕТЕТЕ ПРЕДИ РАБОТА

ДИСПЛЕЙ

Индикатори за функциониране на дисплея на вътрешното тяло



ЗАБЕЛЕЖКА

- Всички фигури в това ръководство служат само за обяснение. Възможно е те да се различават леко от закупения от вас климатик (в зависимост от модела). Формата е важна.
- В този комплект документация влиза ръководство за употреба на дистанционното (или проводниковото) управление.

2. РАБОТА

2.1 ЕКСПЛОАТАЦИОННИ УСЛОВИЯ

Експлоатационни условия		Отвътре	Отвън
Охлаждане	Допустима горна граница	32°C DB	46°C DB
	Допустима долна граница	18°C DB	-10°C DB
Отопление	Допустима горна граница	27°C DB	24°C DB
	Допустима долна граница	0°C DB	-15°C DB

Забележка: DB – по сухия термометър (англ. Dry Bulb)

- Оптималните работни характеристики се постигат в рамките на този диапазон на работна температура.
- Ако климатикът работи под или над тези температурни граници продължително време, при диагностиката на системата може да се установи неизправност и уредът няма да работи правилно.
- Относителна влажност в стаята – под 80%. Ако климатикът работи при влажност извън този диапазон, на повърхността му може да се образува конденз.
- ЗА ВЪНШНИ ТЕЛА С ДОПЪЛНИТЕЛЕН ЕЛЕКТРИЧЕСКИ НАГРЕВАТЕЛ: Когато външната температура е по-ниска от 0 °C, препоръчваме да държите уреда включен постоянно, за да обезпечите безпроблемна работа.

2.2 СЪВЕТИ ЗА ИКОНОМИЧНА ЕКСПЛОАТАЦИЯ

- Регулирайте температурата за постигане на умерен комфорт. Прекомерно ниските или високи температури водят до загуба на енергия.
- Подобрете работата на климатика, като държите прозорците и вратите затворени.
- Ограничете използваната енергия [време на работа], като използвате функцията на ТАЙМЕРА.
- Не блокирайте входовете и изходите за въздух. Това ще доведе до влошена работа, по-високи разходи и по-кратък живот на уреда.
- Проверявайте периодично въздушните филтри и ги почиствайте, когато е необходимо.
- Изключете от електрическата мрежа, ако уредът няма да се използва продължително време.

2. РАБОТА

2.3 КАК РАБОТИ КЛИМАТИКЪТ

Основни режими на работа: **AUTO** (Автоматичен) / **COOL** (Охлаждане) / **DRY** (Изсушаване) / **HEAT** (Отопление) / **FAN** (Вентилатор)

Автоматичен режим (AUTO Mode)

- При тази настройка системата автоматично променя режимите на работа и оборотите на вентилатора съобразно избраната температура.
- [През пролетта и есента поддържането на избраната температура може да изисква смяна на режимите ОХЛАЖДАНЕ/ЗАТОПЛЯНЕ (COOL/HEAT).]

Режим DRY (изсушаване)

При този режим се дава предимство на изсушаването на въздуха. За постигане на това и за регулиране на температурата в стаята се използва ниска скорост на вентилатора и работа на компресора на ниски обороти.

Автоматично размразяване

В режим на отопление върху външното тяло се образува лед. За да се разтопи този лед, вентилаторът на вътрешното тяло спира за няколко минути, преди да продължи работата в режим на отопление.

Закъснение на компресора

Забавянето от 3–4 минути при включване предпазва компресора.

Защита от студен въздушен поток

За избягване на неприятни въздушни потоци при режим на отопление, вътрешното тяло се затопля предварително, преди вентилаторът да се включи. Това забавяне трябва да трае само няколко минути.

Автоматично рестартиране*

Уредът се рестартира автоматично след прекъсване на електрозахранването. Възстановяват се всички предишни настройки на потребителя.

Автоматично откриване на изтичане*

Когато се установи наличие на изтичане на охлаждащ агент, на дисплея ще се появи код ЕС или примигваща светлина.

Запаметяване на позицията на пластината*

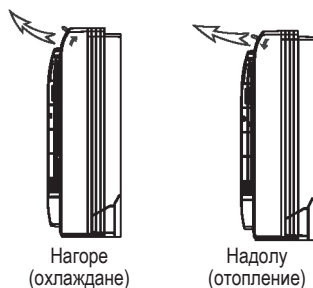
Ъгълът на пластината се запаметява и тя се връща в последно избраната от потребителя позиция.

[*] В зависимост от модела

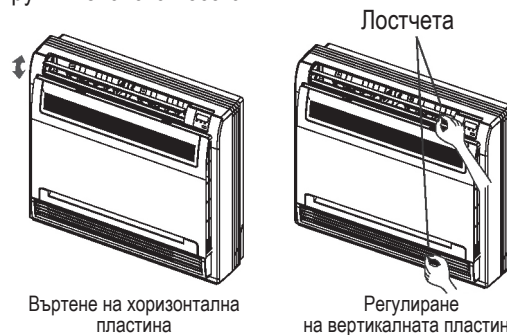
Регулиране на посоката на въздушния поток

- Натиснете бутона за насочване на въздушната струя (AIR DIRECTION) на дистанционното управление и регулирайте посоката на въздушната струя. Позицията на пластината се променя леко при всяко натискане на бутона.

За постигане на най-добри резултати регулирайте пластината нагоре в режим за охлаждане и надолу - в режим за отопление.



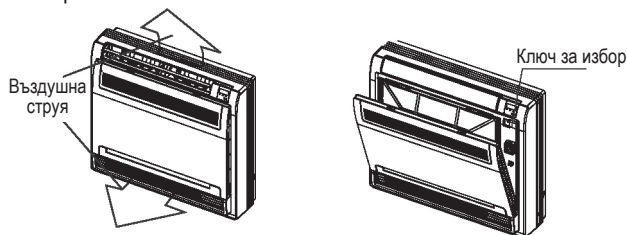
- Натиснете бутона за въртене (SWING), за да зададете непрекъснато хоризонтално движение на пластината.
- При вертикална пластина, преместете лостчетата наляво или надясно, за да насочите въздушната струя в желаната посока.



Ключ за избор на въздушната струя

Изборът може да бъде такъв, че въздушната струя да излиза едновременно от горния и от долния изход за въздух или само от горния.

За да стигнете до ключа за избор на въздушната струя, отворете челния панел.



ЗАБЕЛЕЖКА

- Вижте РЪКОВОДСТВОТО ЗА ДИСТАНЦИОННОТО УПРАВЛЕНИЕ за допълнителни подробности.
- В режим на охлаждане или изсушаване може да се образува конденз и да прокапе от уреда, ако влажността е висока и позицията на пластината е максимално надолу.
- Не използвайте уреда при затворена или леко отворена пластина. Ограниченият въздушен поток намалява ефективността на работа на уреда и може да доведе до образуване на конденз.



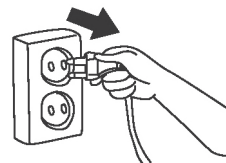
ВНИМАНИЕ

- Не се опитвайте да регулирате хоризонталната пластина ръчно.
- Когато регулирате вертикалната пластина, внимавайте за подвижната част. Случайният контакт с вентилатора може да причини сериозно нараняване.
- Преди да отворите челния панел, изключете от захранващата мрежа.

3. ГРИЖИ И ПОДДРЪЖКА

⚠ ВНИМАНИЕ

- **ИЗКЛЮЧАВАЙТЕ** от електрическата мрежа, **ПРЕДИ** да се опитате да почистите или обслужите!
- За почистване на решетката, корпуса и дистанционното управление използвайте мека влажна кърпа.
- Винаги се обръщайте към квалифициран сервизен персонал за извършване на ремонт или друго техническо обслужване, което не се извършва от потребителя, като например основно почистване, смазване и функционална проверка на критичните компоненти.



■ **Общо почистване**

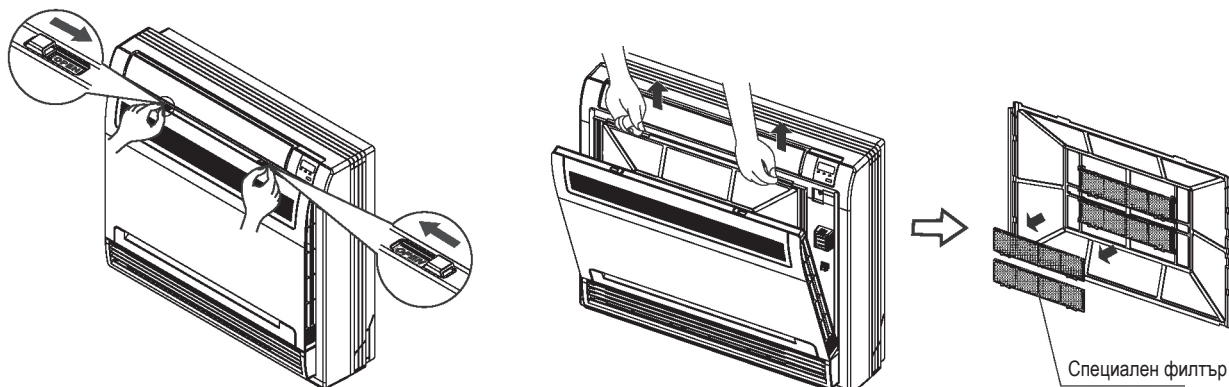
За почистване на решетката, корпуса и дистанционното управление използвайте мека влажна кърпа.

- Да не се използват химикали, като например почистващи препарати, разтворители, абразивни полиращи материали и др.
- Без загряване (над 40°C)

■ **Почистване на въздушния филтър**

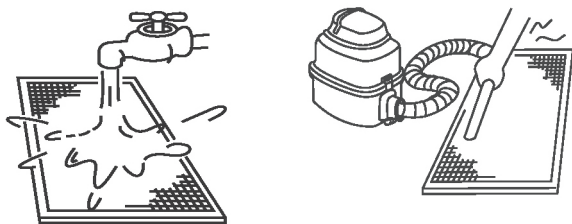
За да се поддържа добрата работа, редовно проверявайте въздушните филтри и ги почиствайте при необходимост.

- Натиснете двата ключа едновременно и след това отворете панела.
- Извадете филтъра. Откачете малкия специален филтър



– Почистете въздушния филтър

За почистването на филтъра за въздух можете да използвате прахосмукачка или чиста вода. Ако акумулираният прах е твърде много, използвайте мека четка и мек измиващ препарат, за да го почистите и изсушите на хладно място. Монтирайте отново въздушния филтър и решетката в ред, обратен на описания по-горе.



ЗАБЕЛЕЖКА:

Когато използвате прахосмукачка, страната, от която влиза въздухът, трябва да е обърната нагоре. Когато използвате вода, страната, от която влиза въздухът, трябва да е обърната надолу. Малкият специален филтър трябва да се сменя от време на време.

■ **Подготовка за съхранение**

[дълги периоди, през които климатикът не се използва]

1. Почистете въздушните филтри
2. При влажни климатични условия включете само в режим на вентилатор, докато изсушите уреда.
3. Изключете климатика от дистанционното управление и махнете батериите.
4. Изключете от електрическата мрежа.

■ **Повторно използване след период на покой**

1. Проверете дали нещо не блокира входа и изхода за въздух.
2. Почистете въздушните филтри
3. Проверете кабелите за повреда и правилното заземяване.
4. Включете отново в електрическата мрежа
5. Когато околната температура е ниска, изчакайте 24 часа.
6. Поставете отново батериите на дистанционното управление и включете уреда.

4. ОТСТРАНЯВАНЕ НА НЕИЗПРАВНОСТИ

- Преди да се обадите за сервизно обслужване, извършете следните проверки.

ПРОБЛЕМ	МОЛЯ, ПЪРВО ПРОВЕРЕТЕ!
Уредът не работи въобще	• Прекъснато ли е електрозахранването?
	• Изключил ли е някой ключ, има ли неизправност на прекъсвач или изгаряне на предпазител?
	• Нови ли са батериите на дистанционното управление?
	• Правилно ли са настроени часовникът и таймерът на дистанционното управление?
Лошо охлаждане или отопление	• Правилни ли са настройките на температурата и режима на работа?
	• Чисти ли са въздушните филтри?
	• Затворени ли са прозорците и вратите?
	• Осигурено ли е свободно движение на въздушния поток навътре и навън от вътрешното и външното тяло?
	• Настроен ли е вентилаторът на висока скорост и позволяват ли пластините преминаване на максимален въздушен поток?

- Насоки, полезни съвети и предпазни мерки

При нормална работа може да се появят следните проблеми, което може да не е свързано с неизправност.

Състояние	Обяснение
Охлаждането или отоплението се забавят.	3-минутното забавяне защитава компресора.
Скоростта на вентилатора се променя – спира, работи много бавно и след това нормално	Случва се автоматично в режим на отопление – предотвратява навлизането на студен въздух в помещението с хора.
Работата в режим на отопление спира внезапно и индикаторът за размразяване примигва.	В ход е отстраняване на леда от външното тяло (5–10 минути).
От вътрешното тяло излиза мъгла	Може да се случи, когато температурата на уреда е ниска, а въздухът в стаята е горещ и влажен.
Климатикът издава тихи звуци	„Свистене“: нормално – изравнява се газовото налягане, когато компресорът се изключва или включва.
	„Скърцане“: нормално разширяване и свиване на пластмасовите и металните части.
	Завихряне на въздуха – нормално, когато пластината променя позицията си.
От уреда излиза прах.	Може да се появи, когато климатикът се включва за първи път или когато не е бил използван дълго време.
От уреда се излъчва странна миризма.	Обикновено се причинява от химикали, цигарен дим, готвене и т.н. Ако причината не е такава, се обадете на сервизния техник.
Преминава в режим на вентилатор само по време на охлаждане или отопление.	Температурата в стаята е същата като избраната с дистанционното управление. Ако случаят не е такъв, обадете се на сервизния техник.
Влошена работа в режим на отопление	Може да се появи, когато външната температура е близо до или под нула градуса по Целзий.
Включва се автоматично	Нормално, когато се възстанови електрозахранването след прекъсване.
Работи по непостоянен и непредсказуем начин или не работи.	Въздействието на антени на мобилни оператори или дистанционни усилватели може да предизвика неизправност на уреда.
	Изключете захранването и включете отново.
	За да рестартирате работата, натиснете бутона ON/OFF (Вкл./Изкл.) на дистанционното управление.
	Ако проблемът не се разреши, обадете се на сервизния техник.



Carrier is committed for continuous improvement of Carrier products according to national and international standards to ensure the highest quality and reliability standards, and to meet market regulations and requirements. All specifications subject to change without prior notice according to Carrier policy of continuous development

AHI CARRIER S.E. EUROPE AIRCONDITIONING S.A.

18, KIFISOU AVENUE 10442 ATHENS, GREECE

TEL: +30-210-6796300.